

**HOLZ-HER**®

**Spezialmaschinen**

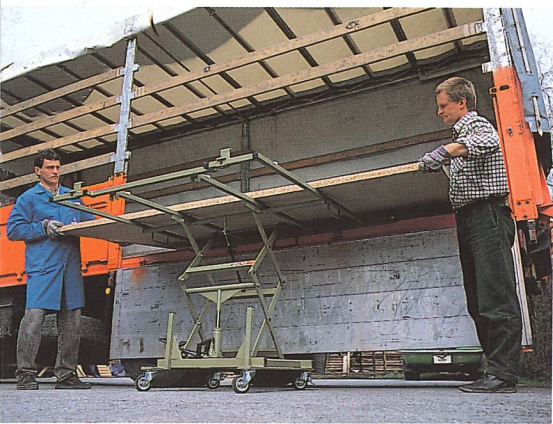


## **Plattenlager-System**

**Ein Mann – Eine Minute – Eine Platte**



# Vom LKW ins Lager, vom Lager zur Säge, von der Säge zur Weiterverarbeitung.



## Plattenanlieferung:

Plattenmaterial, in der Regel liegend per LKW angeliefert, wird auf den Universalwagen übergeben. Dies geschieht durch einen Mann der Firma und den Fahrer.



## Universalwagen:

Schwenkbarer Wagen für den Einsatz an Druckbalkensägen, Formatkreissägen sowie an vertikalen Plattenaufteilsägen.



## Schräglager:

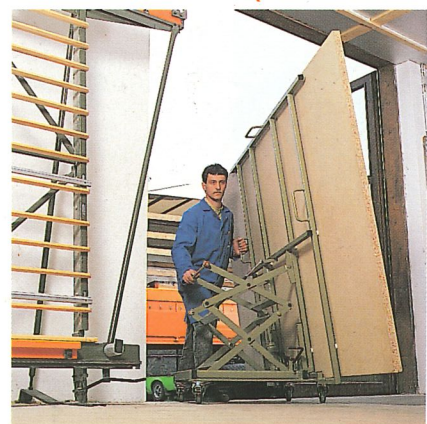
Zur Aufnahme von größeren Mengen Platten gleicher Sorte.

## Senkrechtlager:

Zur Aufnahme verschiedener Plattensorten. Der Zugriff – auch auf in der Mitte stehende Platten – ist leicht möglich.

## Restelager:

Zur Aufnahme von Plattenabschnitten und Streifen.



## Transport ins Plattenlager:

Nach Beladung des Wagens wird geschwenkt und die Platte(n) von nur einem Mann bequem zum HOLZ-HER Plattenlager gefahren.



## Platten-Einlagerung:

Durch einfaches Abschieben der Platte über die Transportrolle am Lager werden diese sortenspezifisch und materialgerecht von einem Mann eingelagert.



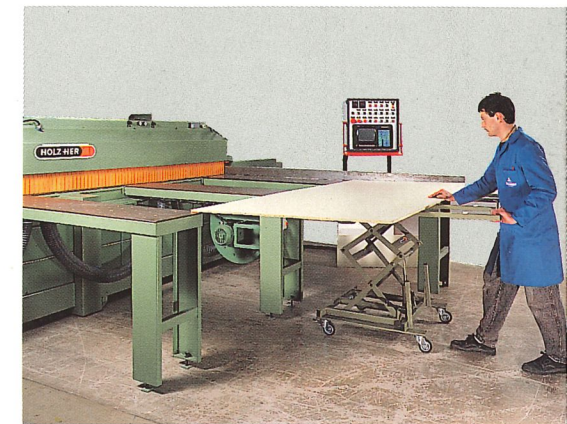
## Platten-Entnahme:

Die Entnahme für den Zugschnitt erfolgt bequem – ohne Bücken – mit dem Plattenentnahmehaken, mit dessen Hilfe die Platten von einem Mann über die Transportrollen auf einen Transportwagen gezogen werden.



## Plattenwagen:

Für den Einsatz an vertikalen Plattenaufteilsägen.



## Für den liegenden Einsatz:

Nach dem Transport, z. B. an die Druckbalkensäge, erfolgt die Übergabe hier mit dem Universalwagen von einem Mann. Der Universalwagen eignet sich selbstverständlich auch für den Einsatz an einer vertikalen Säge.



## Für den stehenden Einsatz:

Wird der Wagen ausschließlich an vertikalen Plattenaufteilsägen eingesetzt, so empfiehlt sich der nicht schwenkbare Plattenwagen, der eine mühelose Übergabe der Platte gewährleistet. Verstellbare Auflagen ermöglichen den Einsatz auch an anderen Modellen.

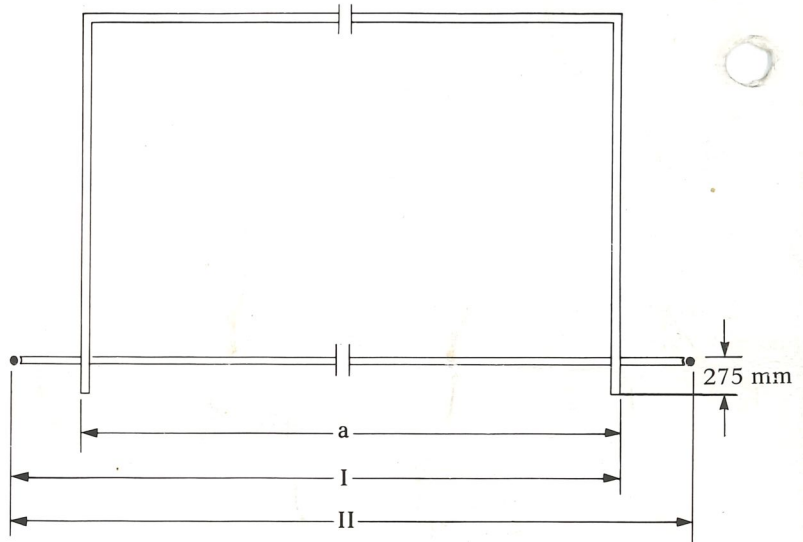
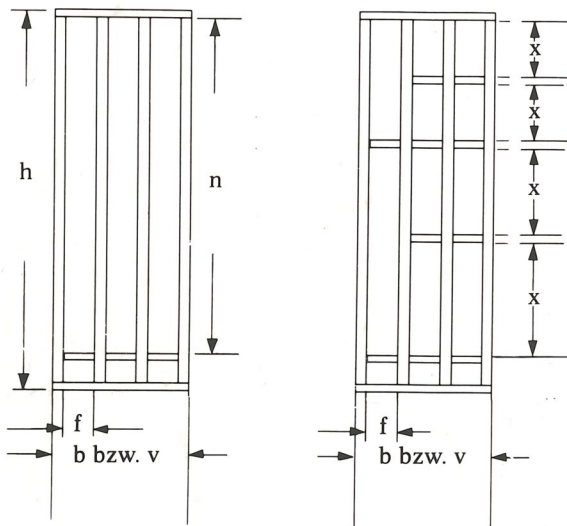


# Technische Daten HOLZ-HER Plattenlager-System

SE = Senkrechtlager,  
S = Schräglager,  
R = Restelager

Was	Wo	Wie		
Bauhöhe	S, R, SE	h = 2550 mm		
Nutzhöhe	S, SE	n = 2240 mm		
Nutzhöhen	R	x = 350, 400, 550, 700, 800, 1300 mm		
Längen	S, R, SE	a = 2050 mm	I = 2500 mm	II = 2950 mm
		a = 3250 mm	I = 3700 mm	II = 4150 mm
		a = 4100 mm	I = 4550 mm	II = 5000 mm
		a = 5300 mm	I = 5750 mm	II = 6200 mm
Anzahl Regalfächer	S, R, SE	z = 3		
Fachbreite	SE, R	f = 220 mm		
	S	f = 370 mm		
Regalbreite Grundmodul	S	b = 1600 mm		
	SE, R	b = 820 mm		
Regalbreite Erweiterungsmodul	S	v = 1250 mm		
	SE, R	v = 780 mm		

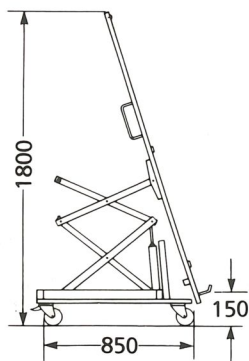
Technische Änderungen vorbehalten.



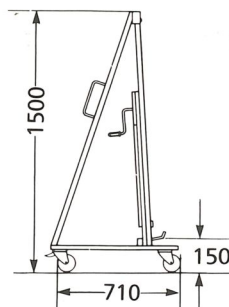
Gesamtlänge mit Transportrollen einseitig  
Gesamtlänge mit Transportrollen beidseitig  
Auflagelänge

= I  
= II  
= a

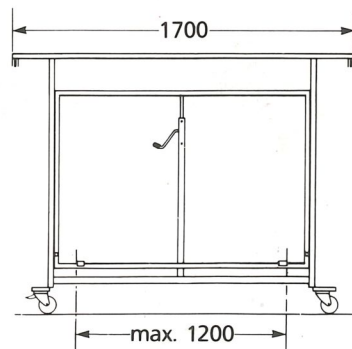
Erweiterungseinheiten können nur an artgleiche Grundmodule angebaut werden, d. h. ein Erweiterungsmodul Restelager kann z. B. nicht an ein Senkrechtlager angebaut werden. Es ist immer zuerst ein Grundmodul des jeweiligen Lagertypes vorzusehen, ab dann kann das Lager mit gleichartigen Typen beliebig erweitert werden.



Universalwagen:  
max. Plattenabmessungen  
4300 x 2100 x 22 mm,  
im Schwenkbetrieb  
ca. 150 kg



Plattenwagen:  
max. Plattenabmessungen  
5300 x 2100 x 38 mm,  
ca. 300 kg



REICH Spezialmaschinen GmbH  
D-72622 Nürtingen  
Plochinger Straße 65  
D-72608 Nürtingen  
Postfach 1803  
Telefon (0 70 22) 702-0  
Telefax (0 70 22) 702-101